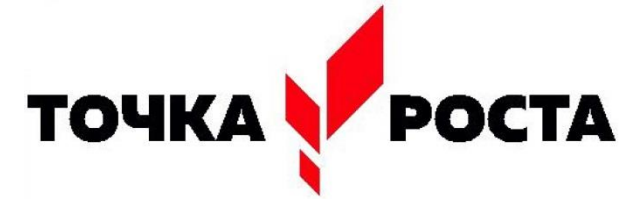




**МИНИСТЕРСТВО  
ОБРАЗОВАНИЯ  
ТВЕРСКОЙ ОБЛАСТИ**



# **РУКОВОДСТВО ПО ДИЗАЙНУ И ЗОНИРОВАНИЮ**

**ОБРАЗОВАТЕЛЬНОГО ПРОСТРАНСТВА ЦЕНТРОВ  
ОБРАЗОВАНИЯ ЕСТЕСТВЕННО-НАУЧНОЙ И  
ТЕХНОЛОГИЧЕСКОЙ НАПРАВЛЕННОСТИ «ТОЧКА РОСТА» В  
ТВЕРСКОЙ ОБЛАСТИ**

# СОДЕРЖАНИЕ



Что такое центр образования «Точка Роста»?.....	3
Как подготовить проект зонирования?.....	4
Примеры зонирования.....	5
Сценарий зонирования.....	6
Брендинг помещений.....	7
Учебные помещения. Размещение фирменного знака.....	8
Общие принципы оформления помещений.....	9
Рекомендуемые цвета.....	11
Физическая лаборатория.....	12
Химическая и биологическая лаборатория.....	13
Технологическая лаборатория.....	14
Рекреации.....	15

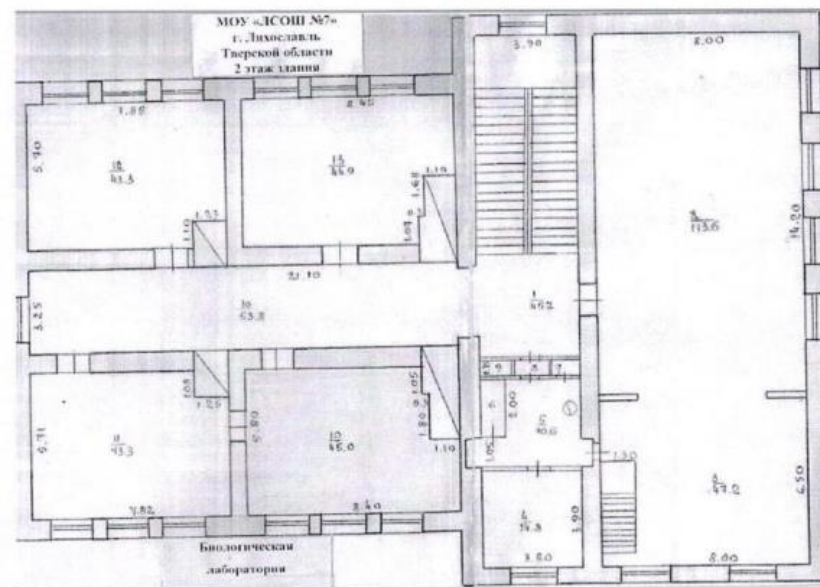
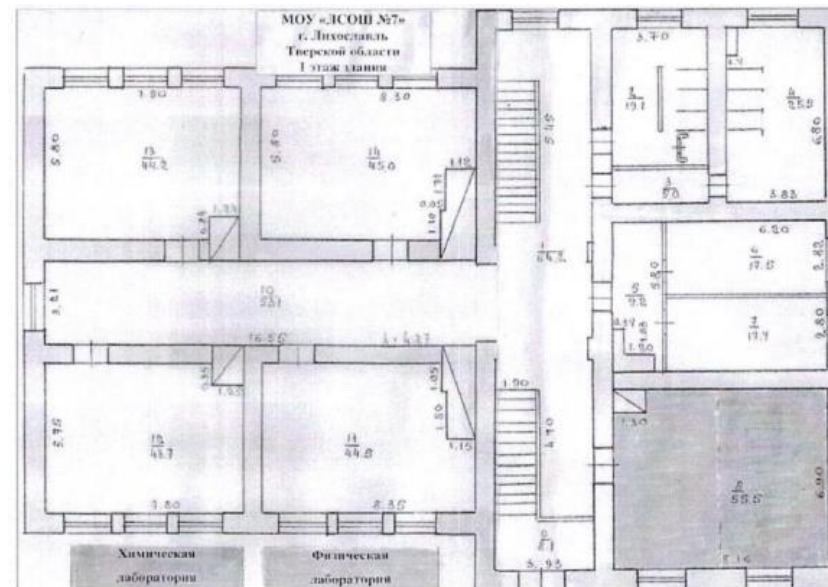
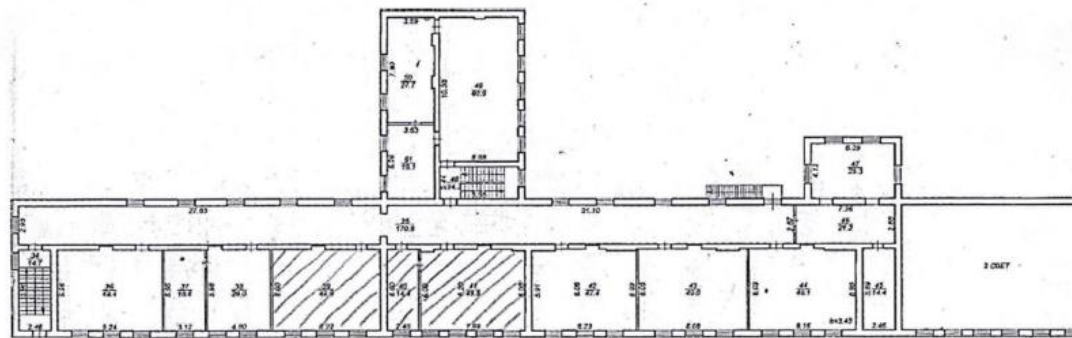
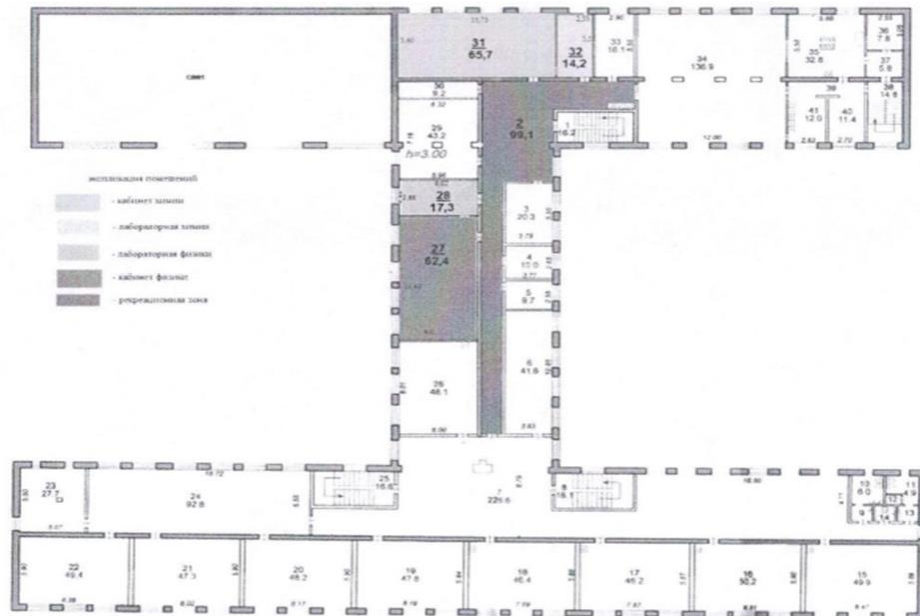
**Центр «Точка Роста» — это многофункциональное образовательное пространство, максимально эффективно задействующее помещения школы для образовательной и сопутствующей деятельности в различных форматах: теоретическая и практическая работа в рамках основного и дополнительного образования, внеурочная деятельность, отдых. Центр ориентирован на развитие технологической и естественно-научной образовательной направленности и охватывает предметные области: математику, информатику, технологию, физику, биологию, химию.**

При организации центра основная задача и идеология мероприятия — обеспечить возможность полноценного практического и проектного обучения. Для этого предлагается организовать лаборатории: технологическую, физическую, биологическую, химическую. При нехватке площадей в школе допускается совмещение лабораторий (например, биологическая и химическая). Также рекомендуется задействовать библиотеки и рекреации для самостоятельной работы, занятий в неформальной обстановке и отдыха.

Помещения оснащаются под определенный образовательный процесс и практическую работу и могут не привязываться к конкретному предмету, что позволит эффективно использовать ресурсы школы и гибко составлять сетку расписания. Также это способствует междисциплинарной работе и исследованиям. В руководстве приведены наиболее оптимальные примеры организации лабораторий на базе уже существующих учебных кабинетов

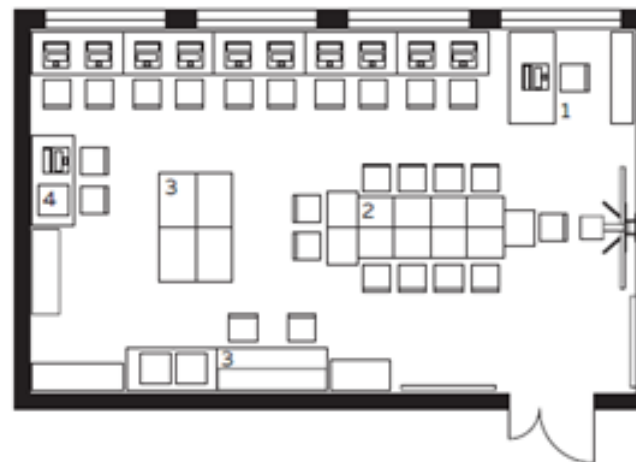
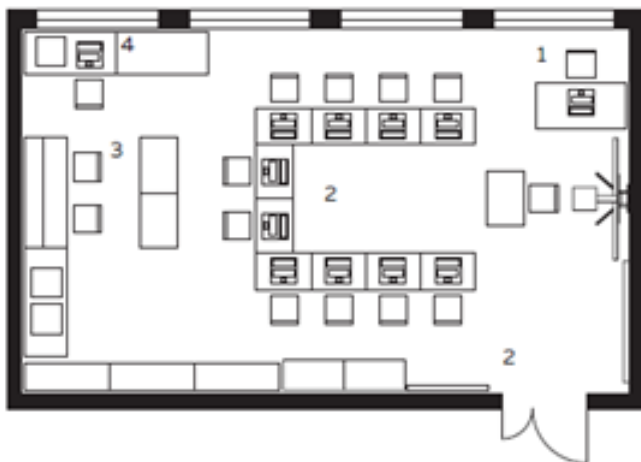
Пространства	Где разместить?	Каждый подход к обучению индивидуален, и обстановка в классах в первую очередь должна быть организована самими учениками и учителем так, как им комфортно. Но можно	выделить несколько основных принципов зонирования, которые соответствуют современным подходам к обучению.
<b>1. Химическая и биологическая лаборатория</b>	На базе уже существующего кабинета химии/биологии (как правило, в небольших школах эти предметы изучаются в одном кабинете)	<b>1 Мультифункциональность</b> Мультифункциональность пространства подразумевает организацию образовательных пространств с возможностью проведения в них занятий по разным дисциплинам и в разных форматах.	<b>3 Стена как зона для коммуникации</b> Маркерные, грифельные, фетровые или пробковые поверхности на стенах создают коммуникационные зоны, где можно прикрепить свои рисунки, зарисовать идеи, написать сообщения или объявления.
<b>2. Физическая лаборатория</b>	На базе уже существующего кабинета физики	<b>2 Практические зоны</b> На базе помещений должно быть полноценное оснащение (лабораторные столы, верстаки) для практических работ.	<b>4 Зоны отдыха</b> Зоны отдыха — необходимый элемент современной образовательной среды. Они могут быть в учебных помещениях, рекреациях.
<b>3. Технологическая лаборатория</b>	На базе уже существующего кабинета/кабинетов технологии, информатики		
4. Дополнительные помещения	На базе уже существующих рекреаций, библиотеки, актового зала		

# Примеры зонирования центра образования



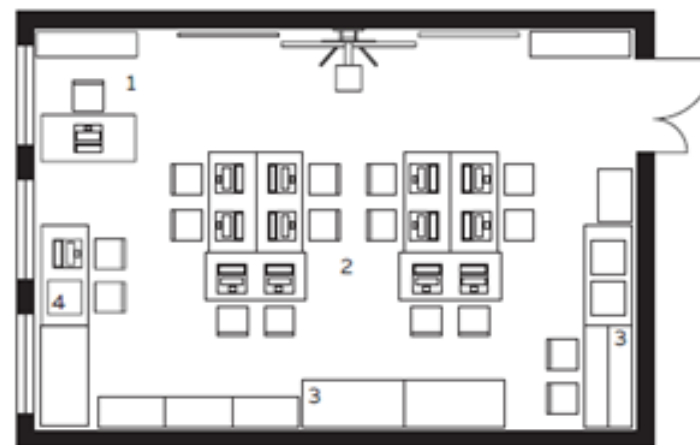
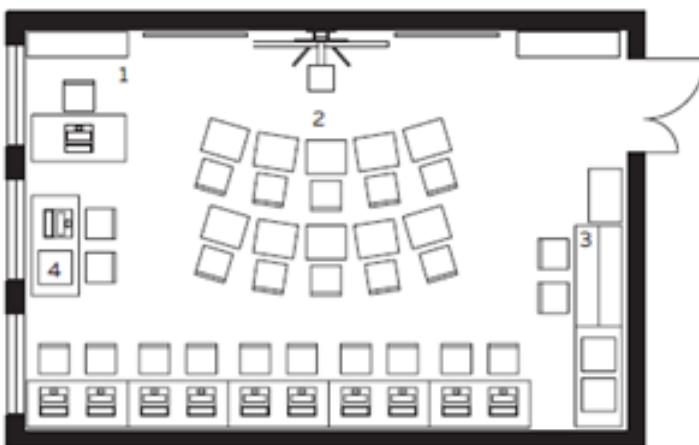
## Сценарий зонирования

Продольное помещение



1. Стол учителя
2. Столы учеников
3. Зона работы с ручным инструментом
4. Зона работы с 3D оборудованием

Поперечное помещение



Помещения центра «Точка Роста» брендируются фирменными стилями: «Точка Роста», национальный проект «Образование», Министерство просвещения Российской Федерации. Основные необходимые элементы, которые следует разместить при организации образовательного пространства «Точка Роста», приведены в этом разделе.

Внутри учебных помещений размещается один фирменный знак «Точка Роста» и одна информационная табличка (со знаком национального проекта «Образование» и гербом Министерства просвещения РФ). Достаточно разместить фир-

менный знак и табличку в основных учебных помещениях (см. раздел «Зонирование»). Дополнительные помещения (рекреации, библиотеки) нет необходимости брендировать этими элементами.

Настенный фирменный знак



Для белых и светлых поверхностей стен



Для цветных стен

Технические характеристики

- размер: длина 1200–1500 мм
- материал: вариант 1. ПВХ (толщина 5–20 мм) с печатью и защитной ламинацией  
вариант 2. Интерьерная наклейка или графика
- крепления: на скрытых дистанционных держателях или вплотную к стене

Табличка



Технические характеристики

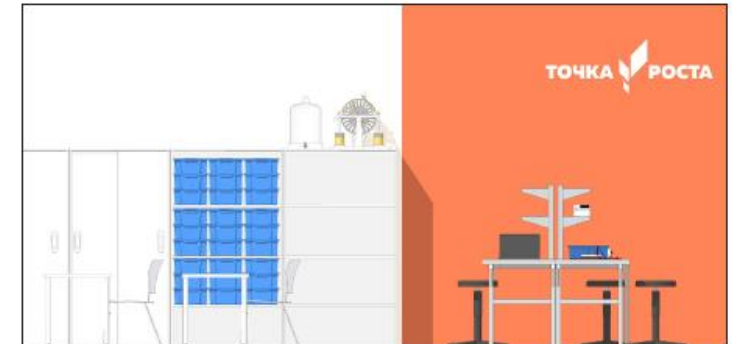
- размер: 200×400 мм
- материал: ПВХ (толщина 3–5 мм) с печатью и защитной ламинацией
- крепления: на скрытых дистанционных держателях или вплотную к стене

Фирменный знак размещается на любой свободной стене после того, как благоустроено помещение, чтобы он не помешал размещению мебели и методического материала.

Допустимые варианты размещения



Слева или справа от учебной доски



Со смещением влево или вправо от оси стены (композиции)



Рядом с входной дверью



**Когда помещения для размещения образовательного центра выбраны, следуйте этим рекомендациям:**

**1 Определитесь с планировкой.** Далее мы приводим типовые планировки для каждого помещения. Они носят рекомендательный характер и могут быть видоизменены в зависимости от конфигурации и задач помещения. Используйте планировки как базу, в них приведены все основные элементы: учительский стол и доска, рабочие места учеников, зона для практических работ, зоны для хранения оборудования, а также специальное оборудование. При размещении рабочих столов не забывайте о принципах их нелинейной расстановки. Определите места для размещения специального оборудования (вытяжные шкафы, мойки и т.д.), учитывайте удобство подведения коммуникаций. В оставшемся пространстве удобно разместите места для практических работ (столы для лабораторных, верстаки, стенды для робототехники и др.) — они могут располагаться в дальней части класса или сбоку от рабочих

столов. Определите места для хранения. Приступайте к подготовке помещения.

**2 Минимальный ремонт.** Образовательный центр «Точка Роста» — светлое помещение с лаконичным и аккуратным дизайном, где приятно находиться. Базовая необходимость: светлые окрашенные стены и белый потолок. При окраске стен зону для практических работ выделите акцентным цветом. Наиболее предпочтительный вариант потолка — простой окрашенный. Если нужно скрыть коммуникации, можно использовать подвесной потолок, в этом случае лучше всего бесшовный потолок из гипсокартона. Если необходимо использовать модульный потолок — выберите вариант с минимально выраженными разделителями. Напольное покрытие выбирайте в нейтральных серых тонах, базовый вариант — коммерческий линолеум. Плинтус в тон покрытию, предпочтительный вариант — плинтус из МДФ. При необходимости использовать плинтус в качестве кабель-канала отдавайте предпочтение пластиковым плинтусам прямоугольной формы вместо вычурных.

Двери выбирайте белого или нейтрального цвета, без филенок или сложных украшений, с простой серой фурнитурой без дополнительного декора и сложных форм. Используйте светильники в лаконичном современном дизайне, простых очертаний.

**3 Выбор мебели.** Базу составляет мебель светлых тонов. Рабочие и учительские столы, а также столы для практических работ выбирайте белые или светло-серые, допускаются также светлые оттенки натурального дерева (например, беленый дуб). Избегайте мебели в густой коричневой гамме. Специальное оборудование выбирайте белого цвета, металлическое либо в нейтральных тонах. Стулья белые, красные или серые. Можно выбрать два цвета стульев и чередовать их в одном помещении для создания цветовых акцентов. В зонах для хранения можно использовать цветовые акценты более активно. Предпочтительный вариант — сочетание белого и акцентного цветов. Не увлекайтесь яркими и активными акцентными цветами и избегайте их доминирования в интерьере.

**4 Брендинг.** Обязательно соблюдать минимальные требования к брендированию помещений, приведенные в разделе 1. В холле разместите информационный стенд, у входа в каждое помещение — табличку с логотипом. Внутри помещения разместите логотип «Точка Роста» в соответствии с требованиями на стр. 10 и в федеральном руководстве. Как дополнительный элемент брендирования в Ленинградской области мы используем фирменную шрифтовую композицию (см. следующую страницу). Используйте ее в виде разделителя между зонами в помещении или качестве элемента декора на свободном пространстве стены (в простенке или нише и т.д.). Можно использовать несколько таких композиций в помещении, но не увлекайтесь слишком частым повтором во избежание образования чрезмерно активной текстуры.

**5 Детали.** Наилучшим образом будут смотреться белые рулонные жалюзи на окнах. Прочие аксессуары, текстиль, предметы декора старайтесь подбирать также в фирменной цветовой гамме: красный, серый, серый металлик и акцентные цвета помещений.

## Рекомендуемые цвета

Для основного цвета стен рекомендуется использовать один из представленных оттенков белого. Такие цвета как сочетаются с яркими акцентами на стенах и мебели, так и хорошо выглядят в нейтральном интерьере.

RAL 9010  
чистый белый



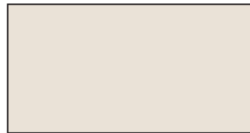
RAL 9003  
сигнально-белый



RAL 9016  
транспортный белый



RAL 9001  
кремово-белый



RAL 1013  
жемчужно-белый



Акцентный цвет может использоваться как вспомогательный к основному: для добавления яркости в интерьере, зонирования, навигации. Ниже

приведены как примеры удачные популярные цвета. Применяйте и другие оттенки, если это оправдано общим дизайном.

RAL 1003  
сигнальный желтый



RAL 1023  
транспортно-желтый



RAL 1037  
солнечно-желтый



RAL 2003  
пастельно-оранжевый



RAL 2011  
насыщенно-оранжевый



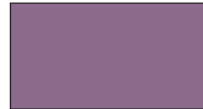
RAL 2001  
красно-оранжевый



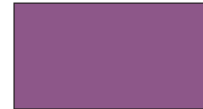
RAL 2002  
алый



RAL 4001  
красно-сиреневый



RAL 4008  
сигнальный фиолетовый



RAL 5007  
бриллиантово-синий



RAL 5012  
голубой



RAL 5015  
небесно-синий



RAL 6010  
травяной зеленый



RAL 6017  
майский зеленый



RAL 1019  
серо-бежевый



RAL 7044  
серый шелк

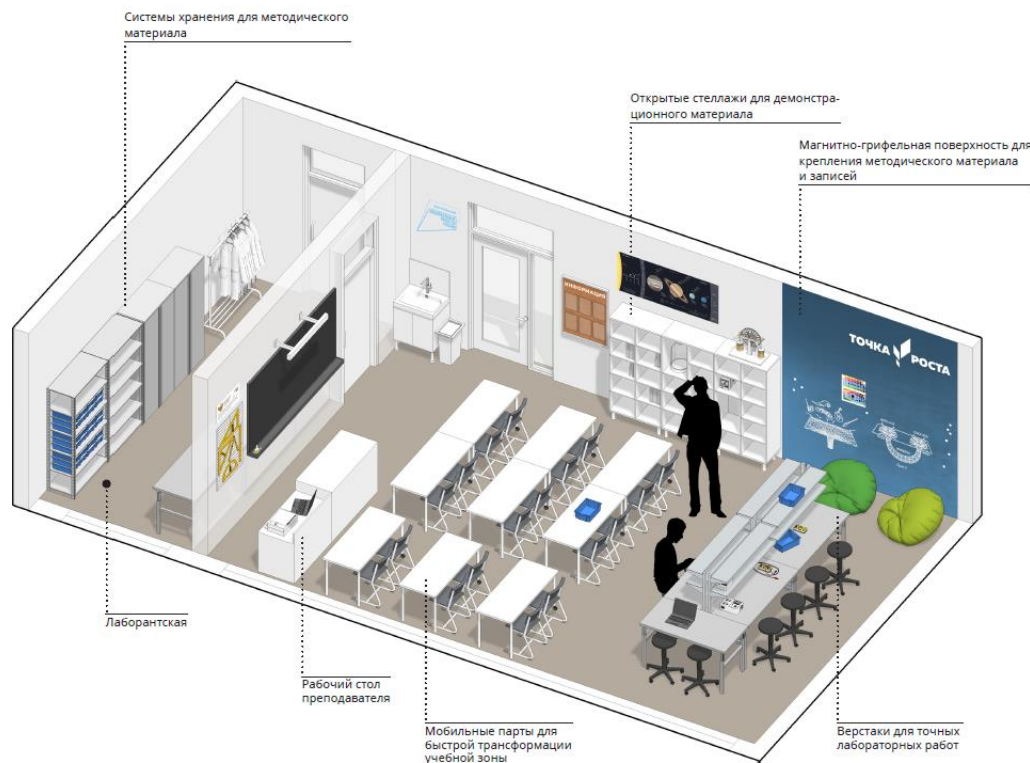


RAL 9011  
графитовый черный



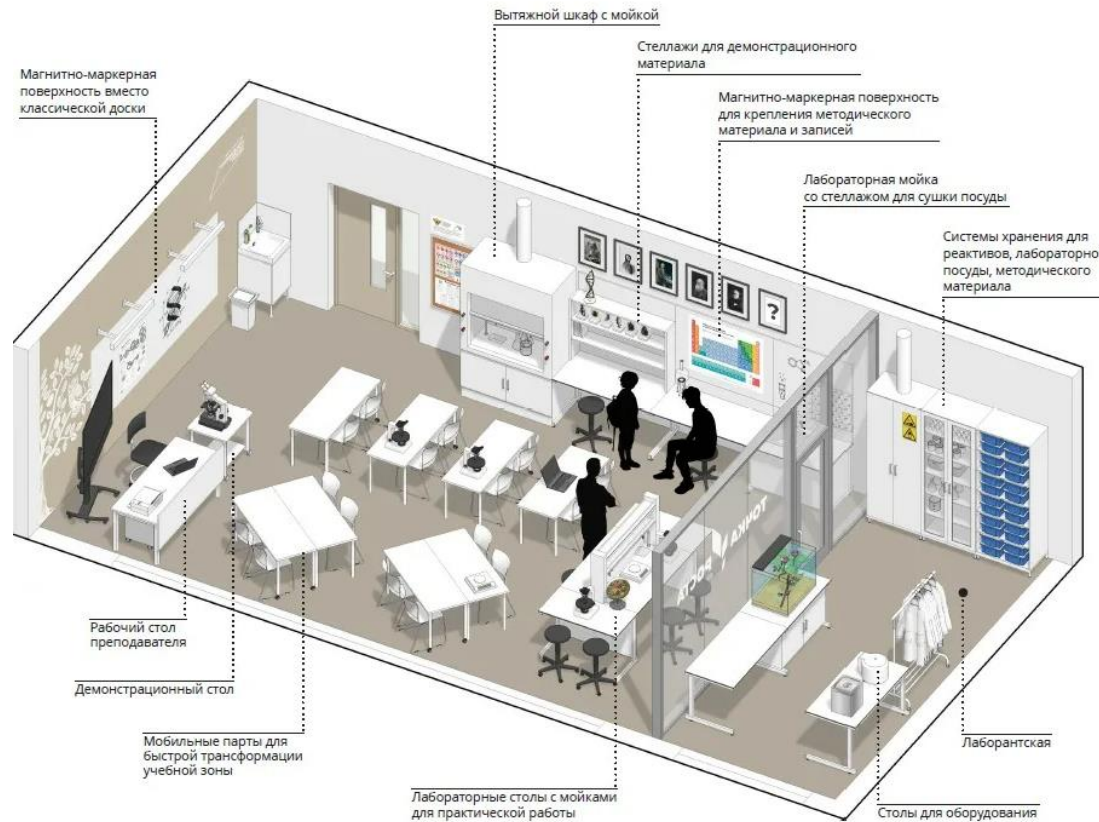
## Физическая лаборатория

Лаборатория ориентирована на обучение: физике, математике, проведение занятий в рамках дополнительного образования по смежным областям и внеурочной деятельности. Проще всего организовать такую лабораторию на базе уже существующих кабинетов физики и/или математики.



# Химическая и биологическая лаборатории

Лаборатория ориентирована на обучение химии, биологии, проведение занятий в рамках дополнительного образования по смежным областям и внеурочной деятельности. Проще всего организовать такую лабораторию на базе уже существующих кабинетов химии и/или биологии.



## Технологическая лаборатория

Лаборатория ориентирована на обучение технологии, информатике, робототехнике, проведение занятий в рамках дополнительного образования по смежным областям и внеурочной деятельности. Проще всего организовать такую лабораторию на базе уже существующих кабинета информатики и/или технологии.



## Рекреации

В функциональные зоны центра «Точка Роста» рекомендуется включать рекреации, коридоры, библиотеки. Их можно превратить в пространства, которые помогут ученикам и преподавателям отдыхать от уроков и переключаться с одного вида деятельности на другой. Обычная ситуация в школах — это длинные коридоры и пустующие зоны отдыха, в которых в лучшем случае стоят лавки или диваны. Современные представления о комфортной рекреации шире. Например, их можно оформлять как мини-библиотеки, лектории, игровые площадки, коворкинги. Стены рекреаций и коридоров хорошо подходят для демонстрации ученических работ, коммуникации между учениками с помощью объявлений. Для этого рекомендуется использовать магнитные, пробковые, фетровые, грифельные и маркерные поверхности. Библиотеку рекомендуется делать общедоступным пространством наравне с рекреациями.

Рассматривать библиотеку следует как пространство для индивидуального образования (навыки самостоятельного поиска информации — одни из базовых, а библиотека — место, где эти навыки можно развивать на территории школы). Если в классах дети направляются в большей или меньшей степени преподавателем, то в библиотеке должна быть создана среда, в которой ребенок сможет и захочет самостоятельно выбрать, что и когда ему читать, ненавязчиво овладевая навыками самостоятельной работы с информацией.

